

Les précautions complémentaires d'hygiène ou PCH (anciennement appelées « isolements »)

*bien les comprendre,
pour bien les appliquer*

Des mesures efficaces à la portée de tous

Module n°4

Les Précautions *Gale*

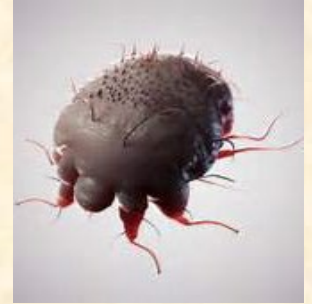
Pourquoi les précautions complémentaires à prendre pour un patient qui a la **gale** sont différentes des précautions complémentaires **CONTACT**



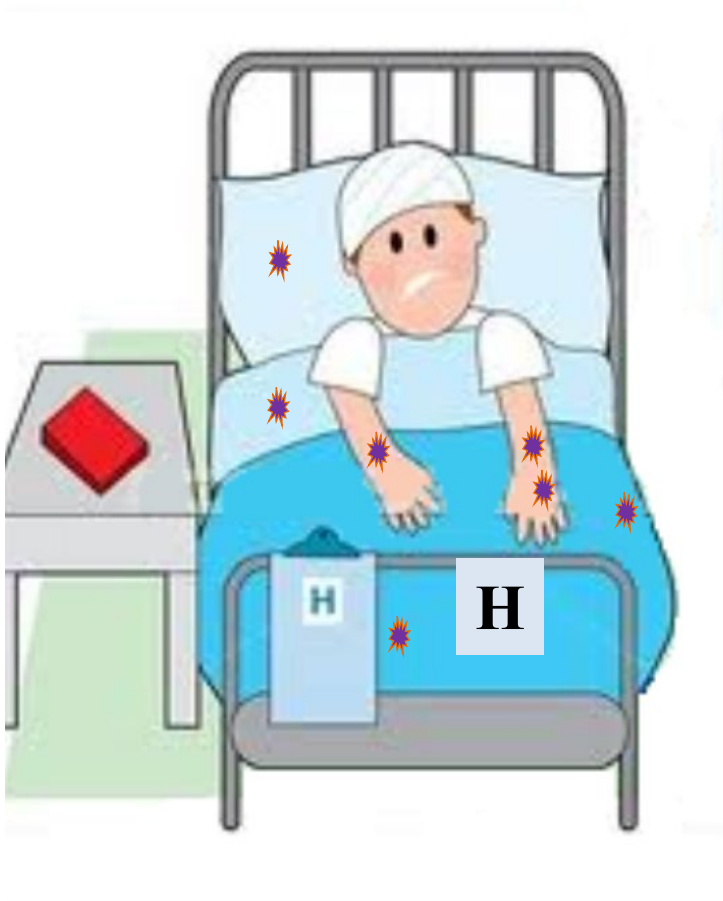
Des mesures efficaces à la portée de tous

C'est plus compliqué car :

- ✓ c'est un **parasite** qui est responsable de la gale, et non une bactérie ou un virus
- ✓ **SHA, savon et désinfectants ne sont pas efficaces** sur les parasites ; il faut des antiparasitaires
- ✓ s'il se trouve sur la peau, le parasite **peut infecter directement l'épiderme**



La transmission du parasite de la gale



Le parasite se trouve essentiellement sur la **peau du patient** et au niveau du **linge**. Sur les surfaces, le parasite est affaibli

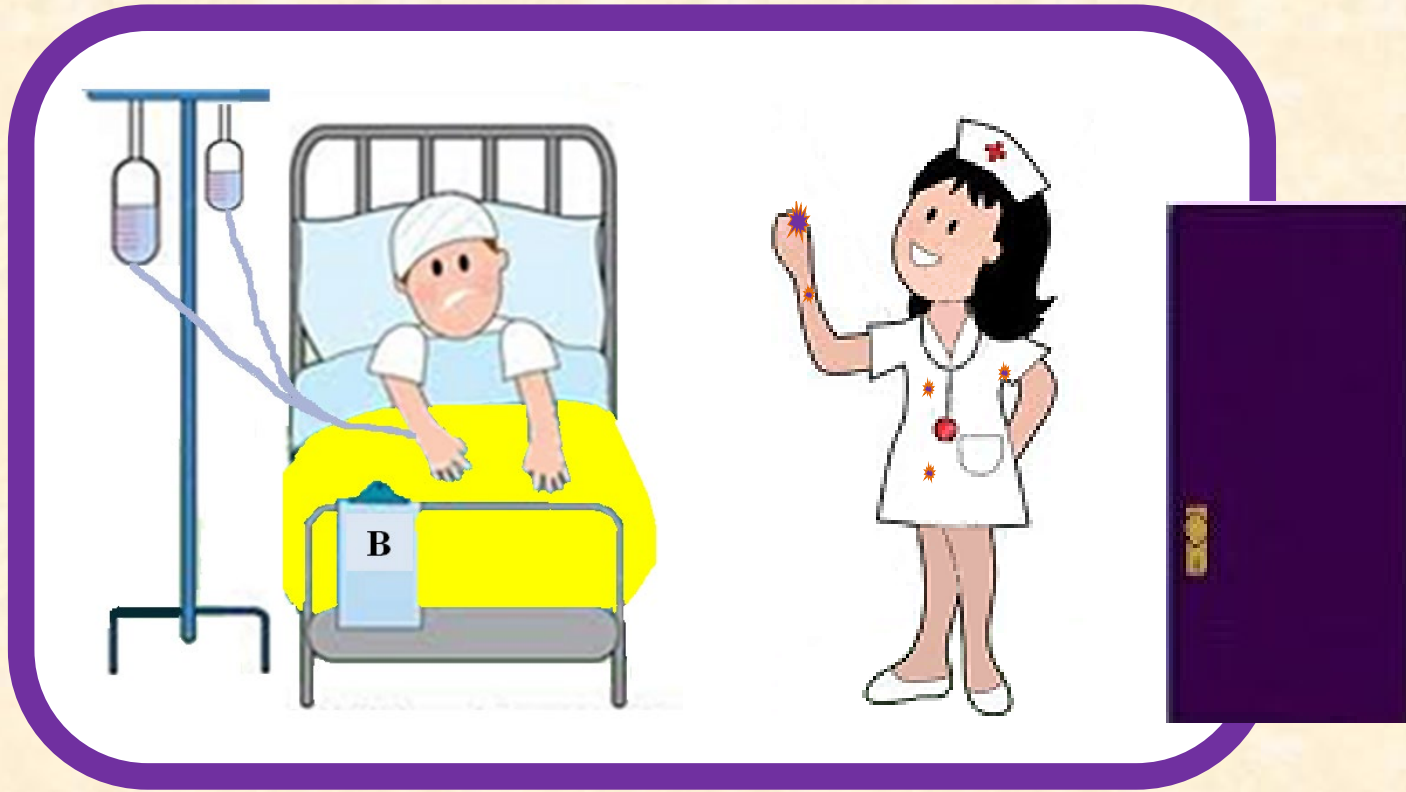
La transmission du parasite de la gale



S'il n'est pas protégé, le soignant récolte les parasites et aussi des bactéries classiques en **touchant la peau du patient et son linge**

Et le soignant est alors directement contaminé au niveau de son épiderme

La transmission du parasite de la gale



Et même s'il a désinfecté ses mains avec le SHA, le **soignant peut transmettre les parasites à un patient non contaminé avec ses mains**

Quand mettre en place des **Précautions GALE**

- dès qu'un patient a des **démangeaisons**,
se **gratte**,
a des **plaies** ou lésions cutanées



- et pas uniquement si SDF, si en situation précaire ...
la gale **peut toucher tout le monde**
- mieux vaut prendre les précautions GALE **au plus tôt**,
en général dès l'arrivée aux Urgences,
en attendant l'avis du dermatologue ou du biologiste

**à appliquer avant
la prescription médicale**

Des mesures efficaces à la portée de tous

Alors qu'est ce qu'il faut faire ?

Contact GALE



chambre seule



gants dès entrée
dans chambre



signalisation
chambre, dossier



surblouse manches
longues dès entrée
dans chambre



lavage savon +
friction SHA en
quittant la chambre

Et quoi encore ?

Contact GALE



bio-nettoyage

au quotidien :
individualisation du matériel de ménage
nettoyage sol et surfaces avec
produits habituels

12 h après avoir traité le patient :
spray antiparasitaire
sur le lit et les tissus



pas de tri des déchets
collecte dans la chambre **dans les DASRI**



pas de tri du linge ;
collecte dans la chambre **sous double emballage**

Et inutile d'utiliser !



charlotte



surchausses



vaisselle jetable



masque, *sauf si vous tousez ou si soin avec risque de projection*



lunette,
sauf si soin avec risque de projection



pas de produit spécifique,
pour désinfecter le matériel

Les Précautions GALE ne doivent jamais être un frein à la qualité de prise en charge des patients



- ✓ accès non autorisé au plateau de rééducation tant que le patient n'est pas traité et les 2 jours suivant le traitement
- ✓ si besoin personnaliser la prise en charge en chambre



- ✓ ne jamais interdire les visites ; il est possible d'embrasser le patient et de lui prendre la main
- ✓ prévenir les visiteurs qu'ils doivent porter des gants et une surblouse manches longues et laver et désinfecter leurs mains en quittant la chambre



- ✓ sortie de chambre non autorisée tant que le patient n'est pas traité et les 2 jours suivant le traitement

Et quand arrêter toutes ces mesures contraignantes



1. traiter le patient (comprimés ou solution badigeonnée sur le corps)
2. traiter chambre et linge avec le produit antiparasitaire 12h après le patient
3. attendre encore 48 heures et arrêter ces précautions

Des mesures efficaces à la portée de tous

OK, c'est un peu compliqué,
*mais c'est essentiel pour ne pas
avoir une épidémie parmi les
patients et les soignants*



Des mesures efficaces à la portée de tous